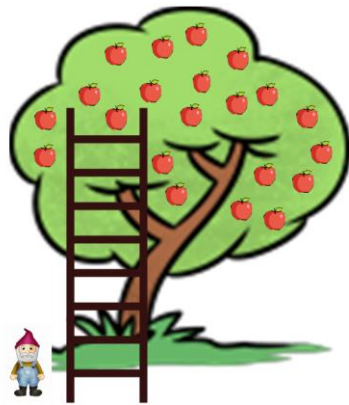


Newsletter – Inklusion

12/21



„Chancengleichheit besteht nicht darin, dass jeder einen Apfel pflücken darf, sondern dass der Zwerg eine Leiter bekommt.“

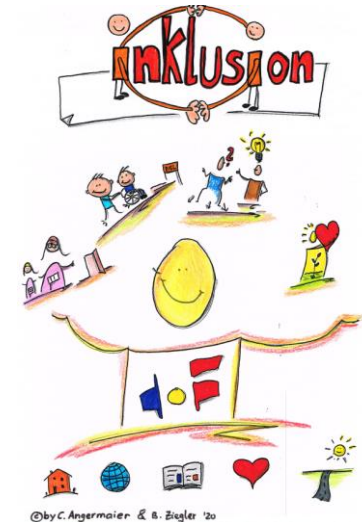
Reinhard Turre

Rückblick: Vernetzungstreffen aller Steuergruppen am 14.10.2021



Zum großen Steuergruppentreffen am 14.10.2021 lud Kooperationsschulrat Manfred Riedel ein, um allen beteiligten Einrichtungen und Institutionen einen Überblick, unter Einbindung der im Februar 2021 gegründeten Taskforce, über bisher geleistete Maßnahmen, Arbeiten und Planungen geben zu können.

- Vorstellung der Taskforce mit ihren Aufgaben
- Erläuterung des Geschäftsverteilungsplanes
- Erste Arbeitsergebnisse: Kooperationskalender, Leitfaden und Fortbildungsoffensive
- Schulhausneubau unter inklusiven Aspekten
- Inklusionstag im November 2022
- Newsletter und Padlets auf der Homepage des Schulamtes



Mit Dank für Mühe und Engagement und dem Impuls, die gesamtgesellschaftliche Aufgabe gemeinsam zu meistern, schloss Herr Riedel die informative Veranstaltung.

Akademie für Lehrerfortbildung und Personalführung Dillingen – ALP



In Abteilung IV - Pädagogik, Psychologie, Schulberatung ist **Inklusion** als eigene Organisationseinheit vertreten, die Beratungsrektorin **Maria Zinkler** leitet.

Seit Jahren bietet der **Ferienlehrgang Inklusion konkret I** (jeweils in der letzten Woche der Sommerferien) und **Inklusion konkret II** (jeweils im März des Folgejahres) erfolgreich und nachhaltig vertiefte Einblicke in die sonderpädagogischen Förderschwerpunkte für Lehrkräfte aller Schularten, die sich erstmalig vor der Herausforderung sehen, Kinder mit sonderpädagogischem Förderbedarf zu unterrichten. Die enge Zusammenarbeit des erfahrenen Experten-Teams mit dem Staatsministerium für Unterricht und Kultus ermöglicht eine einzigartige Vielfalt des Angebotes für mehr als 100 Teilnehmer.

Auch **Selbstlernkurse** mit inklusiver Thematik werden angeboten, wie z.B. der **Grundkurs Inklusion, Inklusion für die Schulleitung an Grund- und Mittelschulen** (den auch Lehrkräfte absolvieren können, die nicht in der Schulleitung tätig sind) oder **Lernende mit Hörschädigung im inklusiven Unterricht: Abseherziehung**.

Um keine Aktualisierungen zu verpassen, ist es empfehlenswert, sich regelmäßig in der Suchfunktion bei



beim Anbieter



Lehrgänge - Suche

STARTSEITE | SCHULART | SCHULFACH | ANBIETER | ANBI



Referate der ALP

ALP, 3.8 (Personalentwicklung, Coaching, Supervision, K
ALP, 4.1 (Programmkoordination)
ALP, 4.1.2 (Inklusion)



über Updates auf dem Laufenden zu halten.

Schule am Lindenbühl Hof, Privates Sonderpädagogisches Förderzentrum mit dem Förderschwerpunkt geistige Entwicklung



Die Schule am Lindenbühl steht im Zentrum der Inklusiven Region Stadt Hof, am Stadtrand in unmittelbarer Nähe zum Naherholungsgebiet Untreusee.

Die Schule am Lindenbühl ist seit 1976 im Therapeutisch-Pädagogischen Zentrum Hof. Im „TPZ“ befinden sich neben der Schule mit 6 SVE-Gruppen und 17 Klassen eine Heilpädagogische Tagesstätte, eine Therapieabteilung sowie das Montessori-Kinderhaus (Integrativer Kindergarten).

Für alle Kinder und Jugendlichen wollen wir einen stabilen Rahmen bilden. Jeder Einzelne steht im Mittelpunkt unserer täglichen Arbeit. Dabei achten wir nicht nur in einem rücksichtsvollen Miteinander auf die Schwächen und Beeinträchtigungen unserer SVE-Kinder bzw. Schülerinnen und Schüler, sondern haben auch den Anspruch, Begabungen zu erkennen bzw. zu entdecken, die wir im Unterricht bzw. etlichen Neigungsgruppen fördern wollen.

Je länger die Schulbesuchszeit fortschreitet, steht dann die Lebensvorbereitung (Trainingswohnung, Praktika) im Vordergrund.

Und natürlich sind wir der Überzeugung, dass ein positiv empfundener Schulbesuch sehr mit einem vielfältigen Schulleben zusammenhängt: Zahlreiche Feste, Sportveranstaltungen, Exkursionen und dem Anbieten von sinnvollen Freizeitaktivitäten unterstreichen diesen Anspruch.

+



<https://www.schuleamlindenbuehl.de/>



Jörg Herzig, Sonderschulrektor

Leitfaden: Profilbildung inklusive Schule



Im Auftrag des **Bayerischen Staatsministeriums für Unterricht und Kultus** wurde von Hochschullehrern und einem wissenschaftlichen Beirat der **Leitfaden - Profilbildung inklusive Schule** verfasst und im November 2012 herausgegeben.

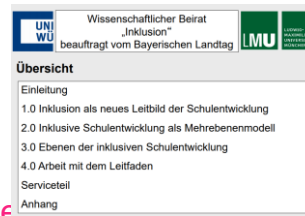
Er soll Schulen in ihrer praktischen Arbeit unterstützen, Inklusion mit entsprechenden Qualitätsstandards umzusetzen, zu entwickeln und zu implementieren.

Auf der Homepage des Ministeriums steht der Leitfaden als pdf-Download zur Verfügung.



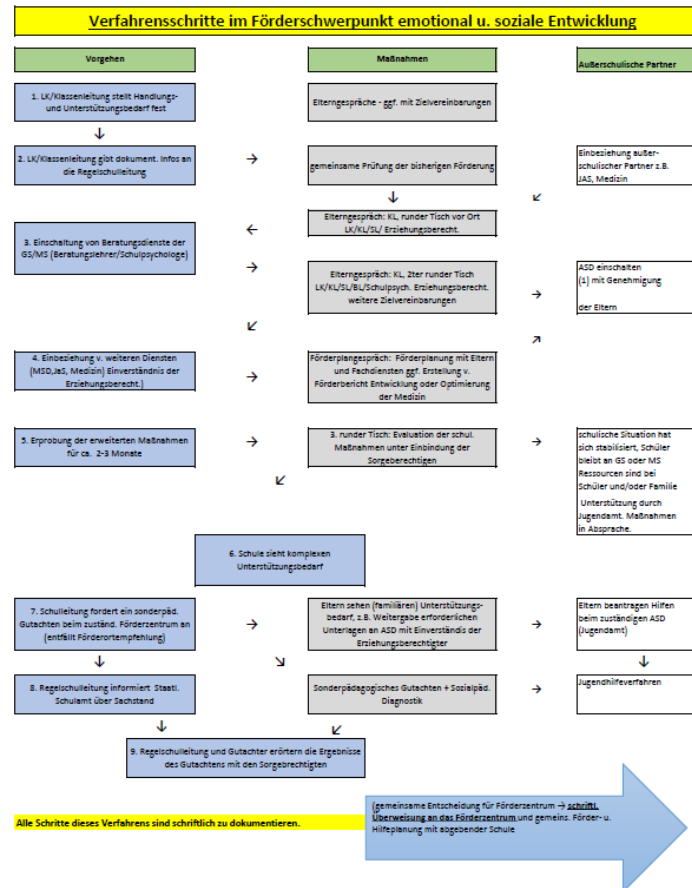
<https://www.km.bayern.de/lehrer/meldung/1802/inklusion-in-der-schulischen-praxis-neuer-leitfaden-vorgestellt.html>

Über den nachfolgenden Link ist es möglich, sich über die Themen und den Inhalt des Leitfadens in einer Zusammenfassung zu informieren.



https://bildungspakt-bayern.de/wp-content/uploads/2012/11/50108_leitfaden20112012_Powerpoint.pdf

Taschenkarte: Verfahrensschritte – emotional-soziale Entwicklung, Autor: BiUse Stefan Rüb, AK Inklusion-ISB



ASD kann bei Vermutung der einer akuten oder latenten Kindeswohlgefährdung (Vernachlässigung, sexuelle, psychische oder physische Gewalt) ohne Genehmigung der Eltern eingeschaltet werden.

Die Schule kann sich auch ohne den Namen des Schülers zu nennen, zur Beratung über ein mögliches Vorgehen an die erfahrene Fachkraft des Jugendamtes wenden.

Tipp: Fördermaßnahmen konkret! Eine Handreichung für pädagogische Fachkräfte zur Entwicklung von Fördermaßnahmen



Lehrkräfte und pädagogische Fachkräfte erhalten konkrete Anregungen für die Gestaltung von Lernwegen zur Förderung von Schülerinnen und Schülern mit Förderbedarfen in den Bereichen: Sprache, Kognition/Lernen und Verhalten/Emotionale und soziale Entwicklung. Die in der Handreichung genannten Fördermaßnahmen dienen als Ideenpool und bieten eine Auswahl möglicher pädagogischer Angebote zur individuellen Förderung von Schülerinnen und Schülern.

Zur Bestimmung der individuellen Ausgangslage der Schülerinnen und Schüler stellt die Beobachtung ein wichtiges Instrument dar. Ein kurzes Verfahren unter Einsatz von Einschätzungsbögen, zur Dokumentation und Abstimmung im Team, ist im Anhang der Handreichung beschrieben.

Herausgeber: Senat für Bildung, Jugend und Familie, Berlin, November 2018

Die Handreichung steht als pdf-Download bei weiterführenden Links (Handreichungen, Broschüren, Handbücher) zur Verfügung.



Handreichungen, Broschüren, Handbücher

- **Das Online-Handbuch: Inklusion als Menschenrecht** vom Deutschen Institut für Menschenrechte bietet vielfältige und anschauliches Material sowie zahlreiche, anwendungsorientierte Übungen zum Thema Inklusion.
- **Fördermaßnahmen konkret!** Handreichung zur Entwicklung von Fördermaßnahmen für die sonderpädagogische Förderung im Förderschwerpunkt „Lernen“, „Sprache“ und „emotionale und soziale Entwicklung“ (SenBfJ, 2018)
- **Förderplanung im Team.** Instrument zur effektiven Entwicklung von Fördermaßnahmen im Team (Ludwigsfelde-Struveshof, 2010)



<https://bildungsserver.berlin-brandenburg.de/inklusion/handreichungen-und-materialien-zum-thema-inklusion>

Flexible Grundschule – ISB



Zentrales Element der Flexiblen Grundschule ist es, die vorhandene Heterogenität der Schülerinnen und Schüler in der Klasse als Chance zu sehen und sie für das Lernen fruchtbar zu machen. Bei der Planung und Organisation des Unterrichts spielen Entscheidungen eine Rolle, die zum einen die Qualität der Lerninhalte und Aufgabenstellungen betreffen, zum anderen die Methoden und Lernformen.

Das ISB entwickelte dazu eine Handreichung, die als pdf-Download zur Verfügung gestellt wird.

<https://www.isb.bayern.de/grundschule/flexible-grundschule/handreicherung-flexible-grundschule/>



Gemeinsame Lernaufgaben haben sich im Rahmen des Unterrichts in den jahrgangsgemischten Klassen der Flexiblen Grundschule als geeignetes Element etabliert, um Schülerinnen und Schüler eine individuellen Entwicklung und Förderung zu ermöglichen. Die **Sammlung** gemeinsamer Lernaufgaben auf der digitalen Pinnwand soll jedoch für alle Grundschulklassen, die auch ohne Jahrgangsmischung heterogen sind, als Anregung dienen.



Dieses **Padlet** steht ebenfalls als Download

https://de.padlet.com/ISB_Grundschule/w8af0vkusb6cuxp

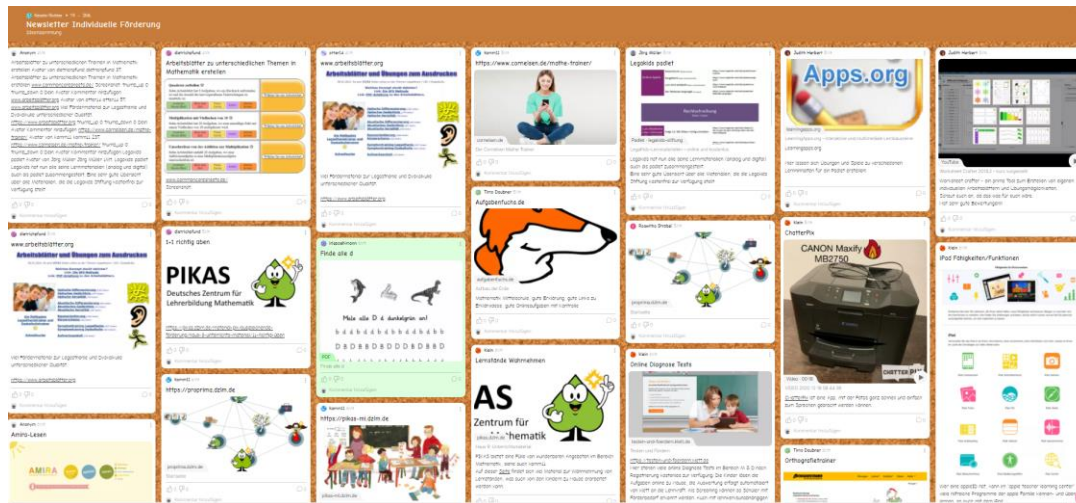


Newsletter: Individuelle Förderung – Padlet



Eine Gruppe oberfränkischer Förderlehrer*innen erstellte einen Newsletter in Form eines Padlets zur individuellen Förderung. Dieses Padlet kann auch von interessierten Lehrkräften kollaborativ ergänzt werden.

Eine Sammlung digitaler Plattformen und Tools wird angeboten, die Schüler*innen auch während eines Wechsel- oder Distanzunterrichts selbstständig entsprechend ihrer Neigungen, Fähigkeiten, Bedürfnisse und Begabungen individuell bearbeiten können.



https://padlet.com/KR_Richter/b5igjf04yxk2n92k



Buchtipp: Kinder- und Jugendliteratur – Weihnachten



Tom Fletcher, Der Weihnachtosaurus, Band 1, cbt-Verlag, Lesealter: 8 Jahre und älter

„Der Weihnachtosaurus“ erzählt von einem Jungen im Rollstuhl und einem Dinosaurier, der am Nordpol aus einem Ei schlüpft. Eine berührend witzige Weihnachtsgeschichte!



Tom Fletcher, cbt-Verlag, 02. Oktober 2017

ISBN-13: 9783570164990

ISBN-10: 3570164993

Mit der Onleihe-App kann das Buch als Hörbuch über die Stadtbücherei Hof mit Leseausweis ausgeliehen werden

Basteln in der Weihnachtszeit – MATCHBOXPEOPLE mit Weihnachtszimmer



RevoluzZza

einmalige Sachen für Kinder aus Fair-Trade-Biomaterialien

Auf dem Blog

aus einer Streichholzschachtel mit Figuren und einem Weihnachtszimmer zur Verfügung gestellt.

werden die nötige Vorlagen, eine Beschreibung zum Basteln eines Hauses



<https://blog.revoluzza.com/2016/12/19/basteln-fuer-weihnachten-mit-kindern-die-matchboxpeople-mit-weihnachtszimmer/>

Dank zum Ende des Kalenderjahres 2021



Liebe Leser*innen,
zuerst möchte ich mich bei Ihnen bedanken, dass Sie dem Newsletter Inklusion folgen. Ich hoffe, Sie konnten schon Anregungen, Materialien und Ideen finden, die Sie in Ihrer täglichen Praxis unterstützen.

Gerne nehme ich Beiträge von Ihnen auf.

Der nächste Newsletter wird im Februar 2022 erscheinen. Deshalb bitte ich Sie, eine Einsendefrist bis zum **15. Januar 2022** einzuhalten.



Gisela.Plank@schule.bayern.de

Ich wünsche Ihnen und Ihren Familien ein gesegnetes Weihnachtsfest, ein paar erholsame Tage und ein gesundes und glückliches Jahr 2022.

Herzliche Grüße

A handwritten signature in black ink that reads 'Gisela Plank'.

